

UN PROYECTO ESTRATÉGICO EN LA MARGEN IZQUIERDA

El nuevo complejo de exposiciones de la capital vizcaína estará operativo en 2004, tras una inversión global estimada en 420 millones de euros. Alrededor de treinta empresas participan en la construcción del futuro recinto ferial ubicado en los antiguos terrenos de Altos Hornos de Vizcaya en Barakaldo.

Una treintena de empresas levantan la nueva feria

T.F. Bilbao

Bilbao Exhibition Centre (BEC), sociedad promotora del futuro recinto ferial de la capital vizcaína que se está construyendo en Barakaldo, ha adjudicado ya a una treintena de empresas a una treintena de obras, por cerca de 400 millones de euros. Actualmente, sólo quedan pendientes de contratar parte de las urbanizaciones, el mobiliario y los almacenes. Los trabajos de edificación se iniciaron en 2001 y el objetivo es que el nuevo complejo expositor esté operativo en marzo de 2004, coincidiendo con la Bienal de Máquina Herramienta.

Las estimaciones de BEC apuntan a que este recinto expositor ubicado en la Margen Izquierda implicará una inversión global de 420 millones de euros, desembolso que permitirá posicionar al País Vasco en el calendario de los principales certámenes internacionales. El complejo pretende ser "escaparate de Euskadi en el mundo", según destacó la vicelehendakari, Idoia Zenarruzabeitia, y con este objetivo ha absorbido diferentes características de las mejores ferias. Concretamente, incluye la organización y el diseño de pabellones de Francfort, la funcionalidad de Madrid, el centro de congresos de Singapur y los accesos y pabellón de personalidades del recinto expositor de Munich.

BEC cuenta actualmente con un capital social de 45 millones de euros, del que el Gobierno vasco y la Diputación Foral de Vizcaya poseen un 39,54%, respectivamente, mientras que el Ayuntamiento de Barakaldo controla el

13,51%, la feria Internacional de Bilbao el 6,55% y la Cámara de Comercio de Bilbao el 0,85% restante. El plan financiero configurado para el proyecto ha sido calificado por el diputado general de Vizcaya, Josu Bergara, de "conservador", ya que no incluye ingresos que podrían obtenerse por la venta de las parcelas que ocuparán en el recinto un hotel y un centro comercial. Tampoco se ha contemplado la aportación que generarán la venta de los terrenos donde actualmente está instalada la Feria Internacional de Muestras de Bilbao en el centro de la capital vizcaína, junto al estadio de San Mamés.

Créditos

El Ejecutivo autónomo y el ente foral vizcaíno acordaron sufragar al 50% el coste de este complejo considerado estratégico a través de consignaciones anuales de créditos presupuestarios de 12 millones de euros, respectivamente, hasta el año 2027. Además, el Ayuntamiento de Barakaldo aporta 17 millones de euros para la capitalización de las licencias de construcción, y la Cámara de Comercio contribuirá con 601.012 euros en tres años, mientras que la actual Feria Internacional de Muestras de Bilbao ya ha adelantado tres millones de euros.

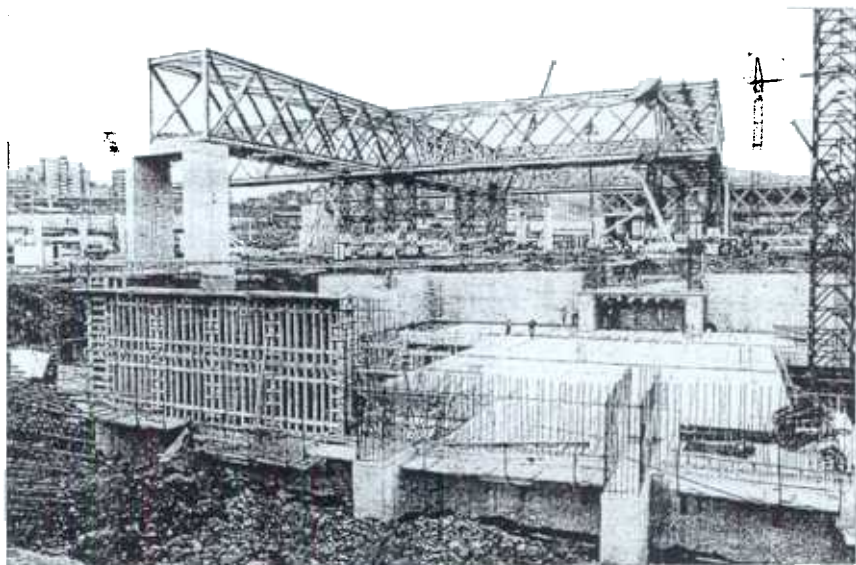
Bilbao Exhibition Centre rubricó en agosto de 2002 un crédito puente con BBK, Banco de Vitoria, SCH y Caja Laboral por un total de 150 millones. La participación de cada entidad financiera es diferente y mientras la caja liderada por José Ignacio Berroeta ha asu-

midido 75 millones de euros, la filial de Banesto ha contribuido con un crédito de 35 millones, Santander Central Hispano con 25 millones, y Caja Laboral con un total de 15 millones de euros. La financiación del com-

plejo expositor se completó el pasado mes de noviembre con un préstamo a largo plazo del Banco Europeo de Inversiones (BEI) por 250 millones. Una de las consecuencias directas del nuevo recinto ferial será la generación de

una actividad económica estimada en más de 481 millones de euros cada bienio. Del mismo modo, la creación de empleo rondaría los 14.000 puestos de trabajo inducidos por la construcción del complejo expositor, mientras que la

actividad de la feria en su nueva sede implicará cerca de 7.600 empleos. Además, el traslado de la Feria Internacional de Bilbao a Barakaldo supone para la capital vizcaína importantes ventajas en los accesos y el tráfico de vehicu-



▲ Las obras del futuro recinto ferial se iniciaron en 2001 y culminarán en 2004, para acoger la Bienal de Máquina Herramienta.

◀ Reunión del consejo de administración de Bilbao Exhibition Centre en Barakaldo.

Edificio con planta de energía solar

La promotora de la nueva feria de Barakaldo ha firmado un acuerdo de intenciones con Iberdrola y la sociedad Millennium Energy para la construcción y explotación de una planta fotovoltaica que se ubicará en las cubiertas del macrocomplejo expositivo. La puesta en marcha de esta instalación de energía solar supondrá una inversión global de 18,6 millones de euros, con una potencia de dos megavatios. Estas instalaciones de energía renovable serán las primeras de sus características en España, ya que aunque existen plantas de potencias similares, ninguna tan grande se ubica sobre un edificio. Millennium Energy será la sociedad encargada de la gestión del proyecto, mientras Iberdrola será la operadora eléctrica que adquiera la energía generada por la planta fotovoltaica. El 40 por ciento de Millennium

Energy está en manos de Gas Euskadi; el 25 por ciento es de Ingelectric; otro 25 por ciento pertenece a Iberese; y el 10 por ciento restante a la sociedad de capital riesgo Talde. El plan energético se dividirá en tres partes. La primera, que implicará una inversión de 600.000 euros y ya se ha puesto en marcha, se desarrollará a lo largo de este año. Con 100 kilovatios instalados, servirá para estudiar los requisitos técnicos de la planta y su puesta en marcha. Esta potencia equivale a la factura energética de cien familias en un año. La segunda fase se iniciará en el año 2004 con un desembolso de seis millones de euros. El presidente de Iberdrola, Iñigo de Oriol, y el vicepresidente y consejero delegado de la compañía eléctrica, Ignacio Galán, visitaron hace unos meses las obras de la nueva feria.



Iñigo de Oriol (izq.) e Ignacio Galán (dcha.), con José Miguel Corres, consejero delegado de BEC.

los, y permite además la regeneración urbanística del actual emplazamiento. Tontxu Campos, diputado vizcaíno de Promoción Económica, considera que la feria "es la gran apuesta para mantener e incrementar los lazos comerciales de la industria del País Vasco con el mundo" y además es una muestra más de que "las Administraciones públicas vascas siguen apostando por la Margen Izquierda del Nervión como motor económico de Euskadi".

El plan financiero incluye sendos préstamos de 150 y 250 millones

Los impulsores del nuevo recinto de Barakaldo subrayan que el proyecto mejorará la posición competitiva de la Feria Internacional de Bilbao y garantizará, tanto el mantenimiento de los certámenes principales, como un incremento de los expositores y visitantes con un mayor perfil de gasto. También consideran que proporcionará al conjunto del País Vasco una nueva oferta para actividades lúdicas, deportivas y culturales al tiempo que mejora los servicios e introduce una revitalización económica, urbanística y social.

Resumen de las adjudicaciones realizadas

Obra	Adjudicatario	Importe (euros)
Obra de Demoliciones	UTE Feria, Excavaciones Viuda de Sainz, Construcciones Moyúa	4.028.647,89
D.O. Demoliciones	UTE, Sener Ingeniería y Sistemas e Idom Ingeniería y Consultoría	1.893.188,13
Obra de Garajes	UTE Azoka, FCC Construcción, Construcciones Olabarrí, Excavaciones Viuda de Sainz, Construcciones Moyúa, Construcciones Lauki y Proyectos y Construcciones Albatros	56.076.618,12
D.O. Garajes	UTE, Sener Ingeniería y Sistemas e Idom Ingeniería y Consultoría	1.502.530,26
Proyecto hasta final de Obra	UTE, Sener Ingeniería y Sistemas e Idom Ingeniería y Consultoría	
Obra de Cimentaciones, Estructuras y Soleras de Pabellones y Atrio Lote A	UTE Vega, Construcciones y Promociones Balzola, Dragados Obras y Proyectos, Eraiker 2000, Ferrovial Agroman, URSSA, S. Coop.	35.658.485,65
Obra de Cimentaciones, Estructuras metálica de Pabellones y Atrio Lote B	UTE Vega, Construcciones y Promociones Balzola, Dragados Obras y Proyectos, Eraiker 2000, Ferrovial Agroman, URSSA, S. Coop.	51.760.004,75
D.O. Pabellones y Atrio	UTE, Sener Ingeniería y Sistemas e Idom Ingeniería y Consultoría	3.606.072,63
Obra de Estructura del Edificio de Acogida,		
Congresos y Oficinas	UTE Eaco, ACS, OHL, Fonorte, Morkaitz, Cycasa	18.956.980,00
D.O. Edificio de Acogida, Congresos y Oficinas	UTE, Sener Ingeniería y Sistemas e Idom Ingeniería y Consultoría	1.893.188,13
Cerramientos y Cubiertas	UTE Bengolea, Construcciones y Promociones Batzola, Dragados Obras y Proyectos, Eraiker 2000, Ferrovial Agroman, URSSA, S. Coop.	35.220.362,57
Instalaciones Mecánicas	UTE Erakustazoka, Axima, Atikobra, Cymi, Armenabar	33.290.918,37
Instalaciones Eléctricas	UTE Erabil, Armenabar, Cymi, Cobra, Ikusi, Inabensa	27.762.214,13
Acabados	Necso	36.800.144,75
Urbanización Exterior	UTE Feria 2004, Excavaciones Baranda, Fonorte Empresa Constructora, Tecsá Empresa Constructora	8.323.251,71
Aparatos de elevación: Ascensores	Grupo Orona, S. Coop.	1.497.000,00
Aparatos de Elevación: Escaleras mecánicas	UTE Ascensores Cenía, Thyssenkrupp Elevadores	2.293.849,77
D.O. Urbanización Exterior e Interior	UTE, Sener Ingeniería y Sistemas e Idom Ingeniería y Consultoría	601.012,10
Arquitectura e Instalaciones del edificio de acogida, congresos y oficinas	UTE Armenabar, Cymi, Cobra, Axima, Inabensa	33.110.850,01
Urbanización interior (*)		
Mobiliario y Equipamiento (*)		
Almacenes (*)		

(*) Pendiente de adjudicación

FUENTE: Bilbao Exhibition Center

La nueva feria que se está edificando en los terrenos que antes albergaban el tren de laminación de Altos Hornos de Vizcaya constará de seis pabellones, de los que cuatro tendrán una superficie de 15.625 metros cuadrados, mientras que el quinto

contará con 21.000 metros cuadrados y el último de 27.000 metros cuadrados. Los edificios de unión ocuparán un total de 3.600 metros cuadrados y el pabellón VIP tendrá otros 3.600 metros cuadrados. Los inmuebles dedicados a exposición su-

marán 117.700 metros cuadrados. Las instalaciones darán cabida además a un atrio compuesto por una calle peatonal de 20.000 metros cuadrados, un área de servicios anexas de 10.000 metros cuadrados y una zona de restaurantes

que ocuparán 7.000 metros cuadrados. Asimismo, quedará un espacio de zonas verdes y pavimentadas de 100.000 metros cuadrados. Las nuevas instalaciones dispondrán de tres plantas de garaje, que albergarán unos 4.200 vehículos y una calle pe-

tonal de 27.000 metros cuadrados. El objetivo del nuevo complejo es facilitar el transporte de los productos a exponer, y por esta razón estará totalmente rodeado de viales adecuados para el tránsito de camiones de gran tonelaje, a través de los que se accederá a todas las instalaciones. Estos viales, que permanecerán ocultos a la vista de los visitantes, discurrirán por un nivel inferior al tránsito de personas.

En cuanto a accesos, la li-

La superficie expositora rondará los 110.000 metros cuadrados

nea 2 de Metro Bilbao, la nueva estación intermodal de Barakaldo, el proyecto del intercambiador de Cruces y el puente móvil de Lutxana, son algunos elementos que variarán el panorama de infraestructuras viarias y ferroviarias de acceso a la feria. El pasado año se inauguró la primera fase de la línea 2 del suburbano, cuya parada de Ansio está en el nuevo recinto ferial y es una estación intermodal que conecta los servicios de metro y autobús, además de disponer de una galería comercial.