



El 14 por ciento de las viviendas están vacías y el 11,5 por ciento en alquiler

El parque de viviendas en el Estado creció un 21 por ciento en el último decenio

EL NUMERO total de viviendas existentes en el Estado creció un 21 por ciento en los últimos diez años, alcanzando los 20.823.369, según datos del Censo de Población y Viviendas 2001 publicados recientemente por el Instituto Nacional de Estadística (INE).

De esa cantidad, 14.270.656 son viviendas principales, con un aumento del 21,6 por ciento respecto a los datos de 1991; 3.323.127 secundarias (+13,7 por ciento); 2.894.966 están vacías (+17 por ciento); y 334.600 son viviendas de otro tipo (+373 por ciento).

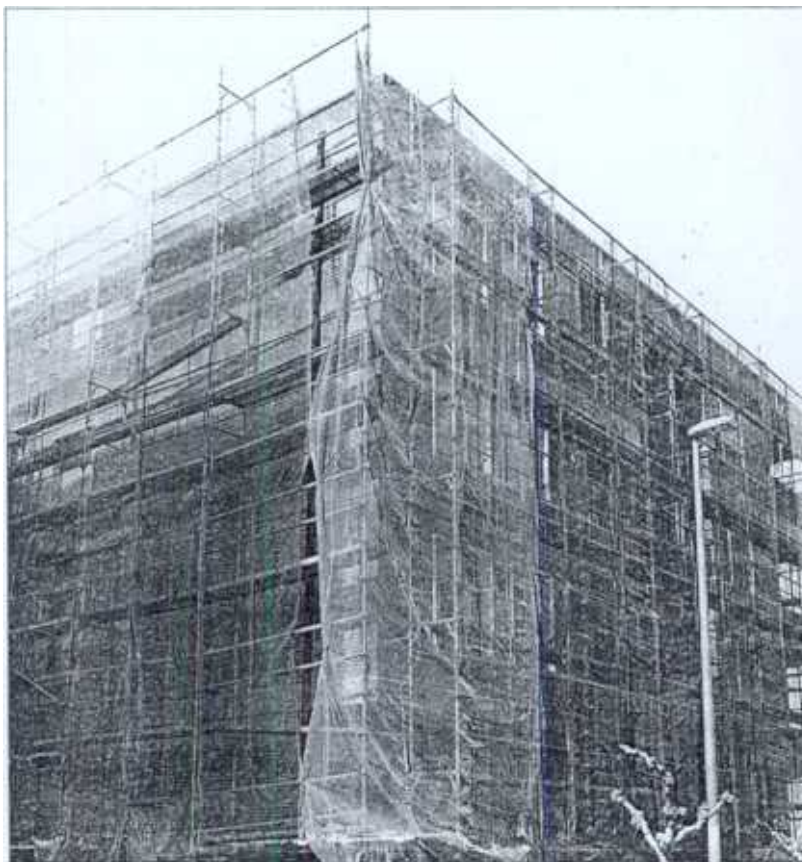
El número de edificios también se incrementó, aunque en menor medida, en los últimos diez años, pasando de 8,3 millones en 1991 a 9,1 millones en 2001.

Según el INE, comparando estos crecimientos del parque de viviendas con el de la población (5 por ciento) se concluye que el número de nuevos hogares ha crecido muy notablemente en este decenio, pese al paulatino retraso en la edad de emancipación.

Viviendas vacías

Por su parte, el número de viviendas vacías se incrementó en un 17 por ciento en dicho periodo, representando el 14 por ciento del total (eran el 14,4 por ciento en 1991), mientras que el porcentaje de hogares que viven en régimen de alquiler se ha reducido en mayor proporción, pasando del 15 por ciento en 1991 al 11,5 por ciento en 2001.

Las diferencias regionales son muy notables en el caso de los al-



quileres, con porcentajes muy elevados en las regiones extrapeninsulares (un 28 por ciento en Melilla), Cataluña y Madrid, frente a otros por debajo del 8 por ciento como País Vasco o Castilla-La Mancha.

En cuanto a viviendas vacías, las comunidades con los mayores porcentajes son Extremadura (17,69 por ciento), Galicia (16,54 por ciento) y Comunidad Valenciana (16,47 por ciento), y las que registran menores porcentajes son País Vasco (9,73 por ciento) y Madrid (11,71 por ciento).

Por otro lado, la media de miembros por hogar se redujo en los últimos 30 años, pasando de casi cuatro a una cifra claramente por debajo de los tres, fundamentalmente por el gran aumento de personas que viven solas (de 1,6 millones en 1991 a 2,95 millones en 2001) y a la caída del número de hogares con cinco o más miembros, debido al descenso de la natalidad.

Según el INE, esa disminución del tamaño medio de los hogares se produjo a pesar de que el 73 por ciento de la población con 25 años siguen solteros y viviendo con sus padres, y ese porcentaje no se sitúa por debajo de los 28 años.

A los 30 años, este porcentaje es aún del 35 por ciento.

Asimismo, de las casi 3 millones de personas que viven solas, 450.000 tienen más de 80 años, tendencia que tiende a incrementarse, ya que más del 25 por ciento de mayores de 90 años viven solos (unas 60.000 personas).